

# Türkiye Kürdistan'ında Kontrgerilla<sup>1</sup> Stratejisi Olarak Çevre Tahribatı

Jacob von Etten, Joost Jongerden, Hugo S. de Vos,  
Annemarie Klasse, Esther C. E. von Hoeve \*

## Giriş

Bu makale, Türk güvenlik güçleriyle Kürdistan İşçi Partisi (*Partiya Karkerên Kurdistan* ya da PKK) arasındaki silahlı çatışmanın çevre boyutuna odaklanmaktadır. Türk devletiyle PKK arasındaki savaşa dair çok şey söylenmiştir (İmset, 1995; Barkey ve Fuller, 1998; Yüce, 1999; White, 2000; Özdağ, 2003; Bozarslan, 2004; Jongerden, 2007). Fakat çatışmanın çevresel coğrafyası ihmal edilmiştir. Bu çalışma, savaş ortamının çevresel boyutu üzerinde durarak, çatışmanın daha geniş bir perspektifte anlaşılmasına katkıda bulunmaya çalışacaktır. Orman yakmaların, Türk Silahlı Kuvvetleri'nin PKK'ye yönelttiği kontrgerilla mücadelesinde bütünsel stratejisinin tamamlayıcı bir parçası olarak sistematik bir şekilde gerçekleştirildiği iddiasını inceleyeceğiz. Bu iddialar sahada yürütülen bir örnek olay incelemesiyle kanıtlanmaktadır.

Türkiye'nin Güneydoğusu'nda süregiden savaşta çevreyle ilgili konuların ihmal, sosyal bilim araştırmalarındaki genel bir eğilimle örtüşmektedir. Günümüz savaşlarının doğal çevreye olan olumsuz etkileri muhtemelen tarih boyunca yaşanmış tahribatların çok ötesine geçmiş görünüyorsa da, Ortadoğu'da sıkça görülen petrol tankerlerinden denizlere olan sızıntılar hariç, savaşın çevreye olan etkileri konusunda çok az sistematik çalışma bulunmaktadır (Dudley ve d., 2002). Silahlı çatışmaların çevreye olan etkileri ve bu etkilerin özel nedenleri hakkında yapılan değerlendirmeler çeşitli metodolojik engeller sebebiyle daha karmaşık bir hale gelmektedir (genel bir açıklama için bkz. Biswas, 2000). Bu güçlüğe rağmen, yakın geçmişte, doğal kaynakların ve geçim kaynaklarının savaş zamanında uğradığı tahribata olan ilgide mütevazı bir artış olmuştur (Baral ve Heinen, 2005; Price, 2003; de Jong ve d., 2007; Richards ve Ruivenkamp, 1997; van Etten, 2004; Sperling, 1997,

\* Yazının editörlüğünü Jacob von Etten yapmıştır.

1- Yazarlar burada isyanı bastırma kavramını tercih etmiş. (ç.n.)

2001, ayrıca bu bölümde ilerleyen kısımlara da bakınız). Bu alanda daha gelişkin bir metodolojiye şiddetle ihtiyaç vardır. Bu çalışmada, Türkiye'nin güneydoğusundaki silahlı çatışmanın çevresel coğrafyasını kavrayabilmek için jeo-uzamsal yöntemleri kullanılmaktadır. Çatışma araştırmalarında metodolojik bir ilerleme için jeo-uzamsal yöntemlerinin (uzamsal analiz, uzaktan algılama ve küresel konumlandırma sistemleri dâhil olmak üzere) önemli bir potansiyele sahip olduğunu düşünüyoruz. Yakın geçmişe değin çatışma araştırmalarında kullanılan uzamsal analiz, çoğunlukla bu araştırmalarda yer alan çok sayıda ülkenin ya da çatışmanın ekonometrik karşılaştırmalarıyla ("çok sayıda araştırmaya dayalı incelemeler")<sup>2</sup> ilgiliydi.<sup>3</sup> Birçok akademisyen, coğrafi ölçek ve zaman-uzam bağımlılığı konularını ekonometrik modeller içinde bir araya getirmeye (Gleditsch, 1998; Buhaug ve Lujala, 2005) ve uzamsal olarak birbirinden ayrıştırılmış veri grupları oluşturmaya çalışmışlardır (krş. Korf, 2006). Richards (2005), çok sayıda araştırmaya dayalı incelemelerle silahlı çatışmalara dair başka birtakım yaklaşımların, çatışmaları tarihsel, toplumsal bağlamından soyutlama eğilimi taşıdığını iddia etmektedir. O'Leary de (2005: 300) silahlı çatışmaların coğrafyaları hakkında paralel bir görüş ortaya koyarak şunu iddia eder: "Güç ilişkilerinin, anlamların ya da kaynak özelliklerinin tarihsel bağlamları veya bu özelliklerin başka yerlerle nasıl bir bağlantısı olabileceği yeterince değerlendirmeksizin, çoğu zaman kaynaklar araştırmada kontrol edilecek coğrafi özellikler olarak değerlendirilir ve bu sorgulanmaz".

Bahsettiğimiz yazarlarsa hem bağlama daha duyarlı hem de daha konu eksenli bir yaklaşımı öne sürmektedir. Richards (2005), günümüzdeki çatışmaların özgün köklerini ve dinamiklerini göz önünde bulundurmak için etnografik bir yaklaşımı savunmaktadır. Çatışma araştırmalarında hemen hiçbir şeyi görünürdeki haliyle kabul etmek mümkün olmaz; şiddet eylemlerinin taşıdığı kesin anlamı çekip çıkarabilmek, araştırılan çatışmanın sahip olduğu özelliklere aşinalığı gerektirir. Yine de başkaları buna karşı çıkmış, çatışma bölgesine duyulması gereken aşinalığın, böyle bir yaklaşıma dayanan sürdürülebilir bir araştırma programının gelişmesini engellediğini öne sürmüşlerdir. Çatışma bölgelerindeki saha araştırmaları sadece tehlikeli olmadığı gibi, araştırmacıların çatışmadaki taraflara fazlasıyla içli dışlı olmasının sorunlu bir durum olduğuna inanılır; zira böyle bir yakınlık, araştırma bulgularını taraflı bir şekilde çarpıtmaya yarayabilir (Buhaug, 2007).

Fakat gene de jeo-uzamsal yöntemlerin, gerek çok sayıda araştırmaya dayalı karşılaştırmalı yaklaşımı dışlamadığı gerek incelenen vakaya özel bir yaklaşım geliştirmekle uyumsuzluk sergilemediği ortadadır. Aslında, jeo-uzamsal yöntemler vakaya özel yaklaşımın sahip olduğu varsayılan zayıf noktalara işaret ederek, bu perspektifle yapılmış çalışmaların güvenilirliğini, objektifliğini ve uygulanabilirliğini arttırabilir. Az sayıda olsa da, giderek artmakta olan yakın tarihli çalışmalar jeo-uzamsal yöntemlerin tek tek ülkelerde ve ülke içindeki belli bölgelerde nasıl detaylı bir şekilde kullanılabileceğini göstermektedir. Tek tek ülkelerdeki insan hakları ihlalleri hakkındaki veri grupları, uzamsal ve niceliksel analizlerde kullanılmıştır (Ball, 2001; Steinberg ve d., 2006; www.hrdag.org). Álvarez (2003) ile Fjeldså ve d. (2005) Kolombi-

ya'daki ve çevresindeki çatışmalar üstüne çalışıp, değişik kaynaklardan elde edilmiş verileri yan yana koyarak savaşan gruplarla bölgedeki doğal kaynakların birbirlerine olan uzamsal yakınlığına dair fikir edinebilmek için Coğrafi Bilgi Sistemlerini (CBS) kullandılar. Yale Üniversitesi'ndeki Soykırım Çalışmaları Programı (<http://www.yale.edu/gsp> ve AAAS Jeo-uzamsal Teknolojiler ve İnsan Hakları Projesi'nde <http://shr.aaas.org/geotech>; Prins, 2008) olduğu gibi, başkaları da sürdürmekte oldukları çalışmalarda uzaktan algılama ve diğer jeo-uzamsal teknikleri kullanmaktadırlar.

Bu makalede, silahlı çatışma araştırmalarında, uzamsal analiz yöntemlerinin vakaya özel yaklaşımlara olabilecek potansiyel katkısını inceleyeceğiz. Uzamsal bir analiz perspektifinden bakarak, Türkiye'nin güneydoğusundaki doğal kaynakların ve geçim kaynaklarının tahribatını değerlendirmek için birbirinden farklı veri çeşitlerini (insan hakları ihlalleri iddiaları üstüne coğrafi referanslı veriler, uzaktan algılama yoluyla toplanan veriler, niteliksel görüşmelerden edinilmiş veriler ve demografik nüfus sayım verilerini) bir araya getirdik. Amacımız jeo-uzamsal incelemelerin hem savaş ortamında kaynakların tahribatını değerlendirmede geçerli bir yöntem olabileceğini göstermek hem de böyle bir çalışma sayesinde çatışmaya dair içgörü geliştirebileceğimizi gösterebilmektir. Bu çalışmanın göstereceği gibi, çatışma sırasında (kaynakları kontrol edilecek ya da yok edilecek sabit "bölgesel özellikler" olarak kabul etmek yerine) kaynakların akıbetini ve anlamını takip etmek, silahlı çatışmaların toplumsal bağlamına daha da fazla ışık tutacaktır. Yukarıda değindiğimiz üzere jeo-uzamsal incelemenin kazandıracığı içgörü, kaynak tahribatının 1990'ların başında Türk ordusunun uyguladığı savaş stratejisinin bilinçli bir sonucu olduğu iddiamızı doğrulamaya yarayacaktır.

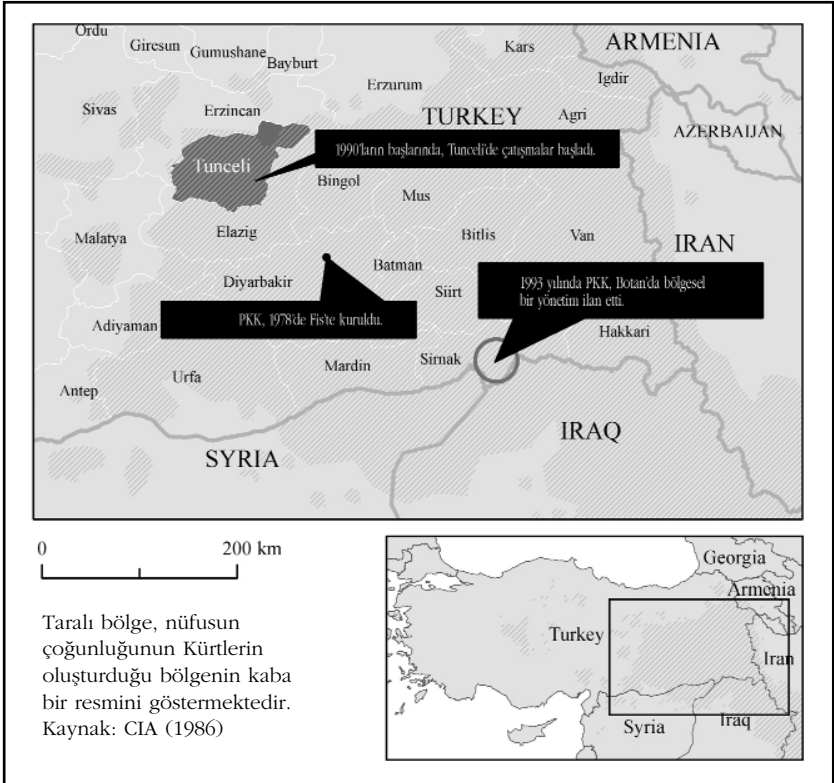
Bir sonraki bölümde, savaş stratejisindeki bu değişikliği tanımlayıp, bunun Türkiye'nin güneydoğusundaki çatışmada nasıl daha geniş bir toplumsal ve tarihsel bağlama oturduğunu açıklayacağız. Sonrasında da, Türkiye Kürdistan'ında bir il olan Tunceli hakkındaki örnek olay incelememizi anlatacak, ardından bu il özelinde kullandığımız metodolojiyi tanımlayıp, bulgularımızı tartışacağız.<sup>4</sup> Son bölümdeyse, örnek olay incelemesinden çıkardığımız sonuçları ortaya koyup, jeo-uzamsal yöntemlerin çatışma araştırmalarına olan katkısını tartışacağız.

- 2- (İng.) *Large N studies*. Çok sayıda saha araştırmasından yola çıkarak genelleme yapmaya ve istatistiksel modeller çıkarmaya imkân tanıyan, sosyal bilimlerde ağırlıklı karşılaştırmalı siyaset incelemelerinde kullanılan analiz yöntemi. (ç.n.)
- 3- Çok sayıda araştırmaya dayalı analizler *Correlates of War Project* (Savaşın Bağlantıları Projesi) ve Uppsala/PRIO'nun [Uluslararası Barış Araştırmaları Enstitüsü] Silahlı Çatışma Verileri'nin ısrarlı veri toplama çabaları tarafından teşvik edilmiştir
- 4- Örnek olay incelemesi (uzaktan algılama, uzamsal analiz, odak grup görüşmeleri) Ester van Hoeve ve Annemarie Klaasse tarafından ortak bir tez çalışması olarak yürütülmüştür (van Hoeve ve Klaasse, 2001). Araştırma projesi Chair Group Technology ve Agrarian Development and the Centre for Geo-Information (Tarımsal Kalkınma ve Coğrafi Bilgi Merkezi) tarafından desteklenmiştir. Görüntülerin elde edilmesinde projeye dâhil olan iki grubun mali katkısı olmuştur. Araştırmacılar veri toplamada sivil toplum kuruluşlarının esirgemediği desteği memnuniyetle karşılamıştır. Ayrıca WUR GeoDesk'ten Frans Rip'i bu makalede haritaların değerlendirilmesinde kullanılan verileri sağladığı için anmak isteriz.

## 2. Tarihsel Bağlam

1980'lerin başından beri, Türkiye'nin doğusundaki birçok bölgede Türk devleti ile PKK arasında silahlı çatışma cereyan etmektedir. 1990'ların başı itibarıyla bu çatışma çok can almaya başladı. Güvenilir rakamlar mevcut olmamakla beraber, bu çatışma muhtemelen 35.000 kadar can kaybına yol açmıştır. Türk güvenlik güçlerinin sistematik olarak 3.000 kadar köyü boşaltması ya da yok etmesiyle tahminen 1 ila 3 milyon kadar insan yerlerinden edilmiştir.<sup>5</sup> Uluslararası insan hakları örgütleri o dönemde savaşın yeni bir safhaya ulaştığı sonucuna varmıştır. Türkiye'de yaşanan sorunlara verilen cevabın baskı olduğu uzun zamandır bilinen bir gerçektir. Ama Türk güvenlik güçlerinin topyekûn bir 'kirlî savaş' başlattığı 1990'larda kabul edilmiştir (Uluslararası Af Örgütü, 1996). Bu bölümün geri kalan kısmında okuyucuya bu olayların arka planı sunulacaktır.

PKK, Kürt ve Türk sol görüşlü, kentli öğrenci çevrelerinde, bilhassa Ankara'da doğmuş siyasal bir harekettir. Birçok Kürt gencin gözünde şiddet Kürtlüklerinden tamamıyla vazgeçmeden Türkiye'nin toplumsal ve siyasal sistemine entegre olmaları için alternatif imkânların olmamasından ötürü çekici bir seçenektir (Bozarşlan, 2004; Barkey ve Fuller, 1998). PKK'nin (yine o dönemde kurulan diğer örgütlerin de) başvurduğu şiddet, Kürtlerin ve Kürdistan'ın (hem Türkiye Kürdistan'ını hem de Irak Kürdistan'ını ile İran Kürdistan'ını



da içeren daha geniş bir milliyetçi proje anlamında) toplumsal ve siyasal statüsünü değiştirmeyi hedeflediği için rasyonel-araçsaldı.

PKK kent menşeli olmasına karşın 1978'de Diyarbakır ilinin kuzeyindeki Lice ilçesinde küçük bir köy olan Fis'te (Türkçe: Ziyaret), devletin kontrolünün zayıf olduğu dağlık bir bölgede kuruldu (Yüce, 1999). Kuruluş için kırsal bir yerin tercih edilmiş olması, PKK'nin önemli özelliklerinden birini ortaya koymaktadır; zira ortaya çıktıkları kentli öğrenci çevreleriyle sınırlı kalan diğer çoğu Kürt ve Türk illegal partinin aksine, PKK kırsalda tutunmuştur.<sup>6</sup> Özgün siyasal stratejisi, tek bir büyük değişim anında (çarın kışlık sarayının, ibret olacak biçimde, Bolşeviklerce 1917'de ele geçirilişinde olduğu gibi) devleti ele geçirmekten ziyade sonunda devletin iktidar ve kurumlarının yerine geçecek (Çin Sovyet Cumhuriyeti'nin 1930'ların başında Mao yönetimiindeki Kızıl Ordu tarafından ibret olacak bir şekilde kuruluşunda olduğu gibi) karşı-iktidar ve karşı-kurumları kurma fikrine dayanmaktadır. Bu strateji en iyi devletin zayıf veya namevcut olduğu bölgelerde, yani kırsal alanlarda hayata geçirilecektir (Kocher, 2004 ve Jongerden, 2007).

PKK kırsalda tutunabilmek için 1984'ten itibaren Türkiye'nin güneydoğusuna (Türkiye Kürdistan'ı) yoğunlaşarak uzatmalı bir gerilla mücadelesi ilkelerini uyguladı. Gerilla hücreleri Türk Silahlı Kuvvetleri'ne aralıksız ve yaygın bir şekilde küçük çaplı saldırılar düzenledi. Bu saldırılar silahlı güçleri geniş yerleşim yerlerinde ve haberleşme ve savunma hatları çevresinde savunma konumuna geçmeye zorlamayı hedefliyordu. Bu taktiksel çekilme kırsalın geri kalanını PKK'ye bırakacaktı. Böylelikle gerillalar kırsalda güç tahkim edecek, paralel bir yönetim kurmak istedikleri bölgeleri özgürleştirecek, nihayet kendi savunmaları için konvansiyonel savaş tekniklerine başvuracaklardı.

Türk ordusunun PKK saldırılarına PKK'nin beklediği gibi cevap vermesi sayesinde bu strateji 1990'ların ilk yarısına kadar bir hayli başarıya ulaştı. Türk ordusunun stratejisi merkezi olarak örgütlenmiş ve tanımlanabilir bir düşman, mesela işgalci bir Sovyet ordusu karşısında toprağını sabit bir konumda korumak için hareket etmeyen bir ordu görüşüne yer veren Soğuk Savaş doktrininden besleniyordu. Ordu PKK'nin saldırılarına karşılık küçük köy ve birkaç hanelik yerleşim yerlerini es geçerek, yalnızca kasaba ve büyük köylerde garnizon kurdu. Dolayısıyla PKK bölgeye dağılmış küçük yerleşim yer-

- 
- 5- Boşaltılıp yıkılan yerleşim yerinin kabaca sayısı (3000 civarında) gerçekte tartışmalı değildir, fakat etkilenen insan sayısı tartışma konusu olmuştur. İnsan hakları örgütleri ve STK'lar Türkiye'nin yerinden etmenin boyutlarını saklamak için sayıları bilerek düşük gösterdiğini iddia etmektedir. Bazı tahminlere göre yerinden edilen kişilerin sayısı 3 milyon, hatta 4 milyon gibi yüksek bir rakama ulaşmaktadır (Kürt İnsan Hakları Projesi, 2002). Bununla birlikte, başka STK'lar, mesela TESEV (Türkiye Ekonomik ve Sosyal Etüdler Vakfı) 3-4 milyonluk yerinden edilen kişi sayısının hayli yüksek hesap edildiğini, bu sayının 1,5 milyonu bulunduğunu düşünme eğilimindedir (Aker ve d., 2005: 8). Hacettepe Nüfus Etüdleri Enstitüsü'nün Başbakanlık'a bağlı DPT'nin (Devlet Planlama Teşkilatı) koordinasyonu altında yürüttüğü araştırmaya, rakamları 950.000 ila 1.200.000 arasında vermektedir (bkz. Jongerden, 2007).
- 6- Esas olarak Tunceli bölgesinde faal bir komünist örgüt olan TIKKO (Türkiye işçi Köylü Kurtuluş Ordusu) kayda değer bir istisna oluşturmaktadır. Ne var ki Türk ordusu dikkatini Tunceli'ye ancak PKK bu alana taşındıktan sonra odaklamaya başlamıştır. (Bu konuya aşağıda değinilmektedir.)

lerinden oluşan destekleyici bir kırsal ortam yaratabildi. PKK köylüler ve tarım işçileri arasında fazlasıyla destek buldu. Kırsal yerleşim yerleri PKK'ye (vergi yoluyla) mali kaynak, barınak, taraftar, lojistik ve istihbarat sağladı. Arada bir gerçekleşen topçu ateşi gerillayı imha etmeyi amaçlıyordu ama bunların fayda sağlamadığı görüldü: Askeri birlikler pozisyon aldığı anda gerillalar kaçıp gidiyor, ateş sona erip askerler kışlaya döndüğünde fark edilmeden geri dönüyorlardı.

PKK gücünü artırdıkça, kontrol altında tuttuğu bölgeleri genişletmeyi amaçladı, halka ayaklanması çağrısında bulundu ve Türk mevzilerine geniş çaplı saldırılar düzenledi. Son büyük savaş ise Türk ordusu mevzilerini savunamaz hale gelmiş, askerleri sürekli saldırılar karşısında bunalmış ve demoralize olmuş bir halde yenilmeye yüz tuttuğu sırada patlak vermek üzereydi. PKK 1993'te, Botan'da geçici meclisin kurulduğunu ilan edip halk ayaklanması çağrısı yaptı.<sup>7</sup> Ne var ki, beklenen son savaş hiç gerçekleşmedi. Onun yerine PKK destek aldığı çevrenin keskin, en sonunda geri döndürülemez bir şekilde bozulmasıyla karşı karşıya kaldı.

Savaşın seyrindeki bu sapmanın Türk Silahlı Kuvvetleri'ndeki başlıca stratejik değişimde kökleri vardı. Türk ordusu 1991'de bölgeye hakim olma olarak adlandırılan yeni savaş stratejisini izleyeceğini ilan etti. Asimetrik bir savaş durumunda isyanı bastırmayı hedefleyen bir stratejiydi bu (Tomes, 2004).<sup>8</sup> Ordu PKK gerillalarının kimlikleri aracılığıyla tanınamayacağını (bi-reyler mücadele içindeki rolden mücadele dışına çıkıp yeniden mücadeledeki yerini alabiliyordu) ya da gerillaları gerek statik (yüksek hareketlilik stratejilerinin parçasıydı) gerekse bir şekilde merkezi (asiler kendine yeten, mekânsal olarak birbirinden ayrı hücrelerde örgütlenme eğilimindeydi) bir yerle sınırlanamayacağını keşfetmişti. Bu sebeple onlara kaşı yürütülen savaşın bölgenin basit bir şekilde işgali, çarpışmakta olan harekete alanın kapatılması ya da isyancı aktivitelerin yok edilmesiyle kazanılamayacağını farkına varıldı. 1991 doktrini 'uzam'ın herhangi bir şeyin az ya da çok sahip olabileceği statik bir şey olmadığını farkına varıldığını ifade ediyor. Türk ordusu uzama yayılımını değiştirmek ve kontrol sağlayabilmek için fiziksel ve sosyal peyzajı dönüştürmek zorunda kaldı.

1991 yeni savaş doktrini her şeyden önce Türk ordusunun yeniden kurulmasını ifade ediyordu. Silahlı güçler bir Sovyet ordusuna karşı bir mevzi savaşı verebilmek için hantal denebilecek tümen ve alay yapısını daha esnek kordü ve tugaylara dönüştürdü. Bu da ona asimetrik bir hareket savaşı için gerekli olan daha hızlı tepki verme ve daha kolay hareket etme yeteneği sağladı. 1993 yılında ordunun yeniden yapılandırılmasının tamamlanmasıyla uygulanmaya başlanan bu doktrin, itinalı bir "alanı temizle ve tut" stratejisinin PKK gerillalarının nüfuz ettiği bölgelerde uygulanacağını haber veriyordu (Özdağ, 2003). Önceki 'bul ve yok et' (ve sonra da karargâha dön) stratejisinden 'bölgeyi temizle ve tut'a geçiş, bölgeye hâkim olma doktrininin temeliydi ve savaşın tüm seyrini değiştirdi. Bu geçiş aynı zamanda burada odaklandığımız çevre tahribatını da sahneye koydu.

Bu yeni stratejinin çok önemli ve kurucu bir parçası, ordunun kontrolünde

paramiliter köy koruculuğunun kurulmasıdır. Hükümet Geçici ve Gönüllü Köy Korucuları istihdam edebilmek için 1985 yılında Köy Kanunu'nu değiştirdi. Bu kanun değişikliği düzensiz paramiliter güç kuruluşunun yasallaşmasını sağladı. Türk Silahlı Kuvvetleri 1987'den sonrasına kadar köy koruculuğu kurumunu etkin bir şekilde çalıştırdı. Köylerden yeteri kadar adamın silahlı, maaşlı, yerel jandarma tarafından yönetilen bir köy korucuları birliği kurması beklendi. Köy korucularından sadece PKK'ye karşı savunma pozisyonu alması değil, aynı zamanda Kuzey Irak'a sınır ötesi baskınları da içeren operasyonlara katılması beklendi. İlk yılında bu paramiliter güce yaklaşık 5.000 kişi katıldı; 1995'le birlikte bu sayı 67.000'e çıktı. Resmi istatistiklere göre 2003'te köy korucularının sayısı 59.000'di (Jorgenden, 2007). Elbette bu programın daha düşük düzeyde uygulandığı alanlar, Tunceli örneğinde olduğu gibi (bkz. makalenin ilerleyen bölümleri) köy boşaltmalarına ve ona eşlik eden tahribata daha açık hale geldi.

Bölgeye hâkim olma doktrininin çıkışı, kontrgerilla ortamıyla ilgili stratejinin değişmesi anlamına geliyordu. Küçük kırsal bölgelerde yaşayan insanlar PKK'ye güç temeli ve güvenli bir sığınak sağladıkları için artık önemli görülüyorlardı. Köyler ve sakinleri PKK'ye (vergi yolu ile artırılan) mali kaynak kadar barınak, insan, lojistik ve bilgi de sağlıyordu. Yerleşim yerlerini çevreleyen ormanlar korunma ve saklanma imkânı veriyordu. 'Alanı temizle ve tut' stratejisi öncelikle bu alanları düşmana yardım ve destek verebilecek kim ve ne varsa temizlenmesini gerektiriyordu. Köyler 1991'den önce boşaltma ve yakılmalara maruz kaldılar. Fakat o zamanlar ordu bu eylemlerini sadece PKK'ye destek verdiği iddia edilen insanlardan intikam almanın aracı olarak düşündü. Bununla birlikte, 1993'te bölgeye hâkim olma doktrininin uygulamaya koyulmasından sonra köylerin boşaltılması, evlerin, mahsulün ve ormanların yakılması, askeri stratejinin yapısal öğelerinden biri olmaya başladı (Özdağ, 2003; Jorgenden, 2007). Köy boşaltmaların ve yakmaların ve Türkiye'nin doğusunda orman yangılarının meydana gelmesi medyanın ilgisini çektiği için 1994'te yeni stratejinin bazı korkunç etkileri kamuoyuna açık hale geldi. Yazar Yaşar Kemal (1995) uluslararası bir dergide yayınlanan yazısında devletin sırf gerillalar içinde saklanabileceği için kendi ormanlarını yakması karşısında duyduğu öfke ve şaşkınlığı ifade etti. Bu yazı Yaşar Kemal'e dava açılmasına yol açtı ve dava kamuoyunun oldukça ilgisini çekti. Aynı zamanda sivil toplum kuruluşları, yerel ve uluslararası insan hakları örgütleri görgü tanıklarının ifadelerini kullanarak güvenlik güçlerinin köyleri sistematik olarak nasıl boşalttığını, tarlaları, ormanları ve diğer kaynakları ya-

- 
- 7- Botan (Bohtan, Bokhtan) bölge olarak kuzey Irak'ın kesimlerini ile Türkiye'nin Şırnak, Hakkâri, Van ve Siirt illerini kapsamaktadır.
- 8- Bu yeni doktrinin benimsenmesinde uluslararası askeri tavsiyelerin önemli rol oynamış olması muhtemeldir. Kürt isyancılarla sürdürdükleri çarpışmada Türk ordusunun özel kuvvetleri Amerikalı uzmanlarla Vietnam gazileri tarafından eğitilmiş (Şahan ve Balık, 2005), güvenlik güçlerine ise ABD'nin gönderdiği, gerilla literatürünün incelenmesi gibi Amerikan yaklaşımlarını benimseyen (bkz. Pamukoğlu, 2003; karşılaştırma için Halperin, 1974) eğitim materyalleri verilmiştir (Bozarslan, 2004). Geçmişte Türk kontrgerilla birimlerinin Amerikan ordusu ve CIA'yle sıkı bağları olmuştur (İDeğer, 1977) ve [Roth ve Taylan, 1981]). Bu bağlantıların muhtemelen yeni kontrgerilla stratejisini formüle edilmesinde önemli rol üstlenmiş olması, uluslararası planda yapılan karşılaştırmaları özellikle gündeme getirmektedir.

karak kırsal geçim araçlarını nasıl yok ettiğini belgeledi (İnsan Hakları İzleme Örgütü, 1995; Stichting Nederland- Koerdistan, 1995; İnsan Hakları Derneği, 1996). İnsan hakları raporlarından elde edilen sayılara dayanarak 1993 ve 1994'te köy boşaltmalarının ve yakmalarının emsali görülmemiş boyutlara ulaştığı sonucuna varılabilir.

Kamunun Türkiye'nin güneydoğusunda orman yakma ve geçim araçlarına zarar vermenin başka biçimlerine gösterdiği ilgiye rağmen, tahribatın sistematik bir değerlendirmesine girilmedi. Kaynakların tahrip edildiğini belirlemek zordu çünkü şiddetin yaşandığı bölgelere hem tanıklıklara erişmeye çalışan sivil toplum örgütlerinin hem de Türkiye'nin başbakanı da dahil, yüksek düzey siyasetçilerin giriş-çıkışları ordu tarafından engellenmekteydi (Stichting Nederland-Koerdistan, 1995). Üstelik bölgeden zorla gönderilen yerel halk hayatını sil baştan sürdürmek üzere kendi başına yoluna koymaya çalıştığı için farklı coğrafi noktalara dağılma eğilimdeydi, bu daha kapsamlı tespitler yapmaya daha fazla engel oluyordu. Yine de mevcut bilgilerden yangınların kaza olmadığı anlaşılmaktadır. Tanıklardan toplanan anlatımlar (1) orman yangınlarının kasti yönünü, (2) Türkiye devletinin yangınları çıkarmadaki aktif rolünü ve (3) bu tür yangınların ulaştığı muazzam oranı (Kutu 1) açıkça göstermektedir.

### Tanık anlatımlarından örnek

"24 yaşındaki C. V. İnsan Hakları İzleme Örgütü'ne 1994 yılının baharında helikopterlerin 30 hanelik küçük bir köy olan Yazıören çevresindeki ormanları yakmak için sıklıkla kullanıldığını anlatmaktadır. 'Ağaçlara gaz veya bir tür yanıcı madde döküp sonra da ağaçları ateşe verdiler'. C. V. Jandarmanın köylülere serbest yangın bölgesi ilan edilen bu ormanlara girmemelerini emrettiğini söylemiştir (İnsan Hakları İzleme Örgütü, 1995: 97).

"Dersim'den, orada okula devam ediyordum, ara sıra Ovacık'a babama eczanede yardıma gidiyordum. [...] Ormanları yakmışlardı [...] yanan ormanların arasında yürüyorduk. Orman Munzur ırmağının her iki yanında da tutuşmuştu. Bu söylediğim, iki yıl önce 1994'te askerlerin Ovacık'ı bütünüyle yaktığı zamandı. Duman yüzünden Dersim'i [Tunceli] börtü böcek basmıştı. Şehirde her yerde böcekler vardı. Havanın iyi olmasına karşın o günlerde duman yüzünden güneşi göremez olmuştuk. [...] Her yer karanlıktı. (Jongerden ve d., 1997: 53).

### 3. Örnek Olay İncelemesi: Tunceli İli

Bir örnek olay incelemesi aracılığıyla yaygın, kasti kaynak tahribatına yönelik iddiaları değerlendirip belli bir tahrip etme biçimine Türkiye'nin doğusunda bir bölgede, Tunceli ili özelinde baktık. Bu bölge görgü tanıklarının Tunceli'nin Türk ordusunun 1993 ve 1994 arasında yaptığı geniş ölçekli, sistematik köy boşaltma operasyonlarından ve ormanlarla diğer kaynakların



kasıtlı olarak yakılmasından muzdarip olduğunu gösteren anlatımları yüzünden seçilmiştir (Stichting Nederland-Koerdistan, 1995).

Tunceli ili Türkiye'nin Doğu Anadolu bölgesinde bulunmaktadır ve yaklaşık olarak 7600 km<sup>2</sup> yüzölçümüne sahiptir (Şekil 1). Bu inceleme sahası Fırat nehrinin bir kolu olan Munzur havzasının parçasıdır. Munzur Dağları kayalıktır; derin vadileri, yüksekliği 950 ila 3463 metre arasında değişen yüksek dorukları olan dağlardır. Bölge kurak yazların görüldüğü karasal iklime (yılık yağış 550/1100 mm/yıl) sahiptir. Ormanlar Tunceli vilayet sınırlarının yüzde 27'sini (yaklaşık 2100 km<sup>2</sup>) kaplamaktadır; orman alanının %61'i koruma altına alınmıştır.<sup>9</sup> Koruma altındaki alan Tunceli'nin 8 km. kuzeyinde, 428 km<sup>2</sup>lik bitki örtüsüyle birlikte UNESCO Munzur Vadisi Milli Parkı'nı içine almaktadır. Yaprak dökken ağaçlardan oluşan ormanlar çoğunlukla Tunceli, Ovacık, Pülümür, Hozat ve Nazimiye'de bulunmaktadır. Çam ormanları ağırlıkla kuzeyde, 1800 metre rakımın üstündedir.

Tunceli ili 1937'de, Türkiye Cumhuriyeti'nin tarihindeki en önemli isyan olan ayrılıkçı bir ayaklanmanın kanlı bir şekilde bastırılmasından sonra kurulmuştur. 1937'den önce bölge Dersim (Zazaca: Dêsim, Kürtçe: Dêrsim) vilayetine bağlıydı. Kuzeyde, Dersim'in kimi bölgeleri Erzincan iline bağlandı. Doğuda ve güneyde, Dersim bölgeleri Bingöl ve Elazığ illerine dâhil edildi. Dersim'in (Farsça, Kürtçe, Zazaca: 'gümüş kapı') kalan başlıca toprağına Tunceli (Türkçe: 'tunç eli') adı verildi. Bugün gündelik dilde Dersim adı Tunceli'ye eşanlamlı olarak kullanılıyor. Dersim adının bu kullanışı Türk devletine siyasi muhalefet ifade etmek üzere geçmişte yaşanan bu olaylara çağrışım yapmaktadır.

1990'da Tunceli'nin toplam nüfusu 133.585'di (17,6 kişi/km<sup>2</sup>); bunun %62'si kırsal alanda yaşamaktaydı. Bölgedeki başlıca tarım faaliyeti besicilik ve çiftçiliktir. Bölgede ve komşu yörelerde konuşulan başlıca dil Zazaca'dır (Dersim). Zazalar kültürel ve etnik olarak Kürtlerle ilişkili, İran kökenli (Hint-Avrupalı) bir etnik gruptur. Yerel halkın çoğu Şii İslam'ın (liberal) bir varyantı olan Alevi dinine bağlıdır. Türkiye'nin Alevi çoğunluğa sahip tek ili olan Tunceli'de, Alevilik denen şeyin çoğunlukla o dinle bağlantısı olmasa da Alevi olmak orada yaşayanların kimliğinin önemli bir parçasını oluşturur. Alevi dini/kimliğinin etnik sınırların (bu dine hem Türklerin hem Kürtlerin/Zazaların bağlı olması) ötesine geçmesinden dolayı, Alevilik karmaşık bir kimlik siyasetinin nesnesidir.

Başlangıçta Tunceli'deki PKK gerilla faaliyeti düşük bir seyre sahipti. Faaliyetler Tunceli'nin (güney) doğusunda yoğunlaşmıştı. Bununla birlikte, Türk Silahlı Kuvvetleri'nin 1990'ların başında yürürlüğe koyduğu çevreyi tahrip etme stratejisine tepki olarak PKK hareket alanını batıya (Tunceli ve Sivas'a) ve kuzeye (Karadeniz kıyılarına doğru) genişletmeye çalıştı. PKK Tunceli'de militanlarına bir habitat yaratmaya çalışırken, ordu da tersine burayı yok etme stratejisi güdüyordu (Jongerden, 2007).

Türk ordusunun gerilla faaliyetini kontrol altında almada kullandığı bir stra-

9- Sayılara [www.tunceli.gov.tr](http://www.tunceli.gov.tr) adresinden ulaşılmıştır. Sayılara siteden 26 Kasım 2007 tarihinde ulaşıldı.)

teji de sivil nüfusun hareketliliğini sınırlamaktı (Fırat, 1997). Bunlar sokağa çıkma yasağı veya yazın yaylalara girme yasağı biçimlerini alabiliyordu. Alınan önlemler bölgede önemli bir ekonomik faaliyet olan sığır ve koyun sığırtmaçlığına sınırlama getirmeyi dâhil edebiliyordu. Yetkililer açık bir izne sahip olmadıkça gıda ve erzak ticaretine yasak getirmişti (Stichting Nederland-Koerdistan, 1995). İlaç tedariki tamamen ordunun denetimine geçmişti.

**Tablo 1: İnsan Hakları raporlarına göre, 1991-2001 arası boşaltılmış, yakılmış köylerin sayısı**

Yıl	
	1991 1992 1993 1994 1995 1996 1997 1998 1999 2000 2001
<b>Sayı</b>	109 295 874 1.531 243 68 23 30 30 0 3

**Tablo 2: 1994 baharında, Tunceli ilinde, ordu operasyonları sırasında boşaltılmış ya da yakılmış köylerin sayısı**

Bölge	Alt Bölge	Toplam Köy	Boşaltılmış	Yakılmış	Toplam Zarar Görmüş	Etkilenen %
Tunceli	Merkez	15	7	3	8	53
	Çiçekli	11	1	0	1	9
	Kocakoç	11	3	3	4	36
	Sütlüçü	11	8	4	9	82
	Çemişgezek	16	2	1	3	19
	Akçapınar	9	1	1	2	22
	Gedikler	14	0	0	0	0
Hozat	Merkez	29	15	10	18	62
	Çağlarca	7	4	1	4	57
Mazgirt	Merkez	26	3	0	3	12
	Akpazar	21	0	0	0	0
	Dankent	31	6	2	7	23
	Nazimiye	12	4	3	4	33
	Büyüküyük	12	2	2	2	17
	Dallıbahçe	6	4	3	4	67
Ovacık	Merkez	45	26	18	37	82
	Karaoğlan	6	3	5	6	100
	Yeşilyazı	14	5	3	7	50
	Pertek	9	0	0	0	0
	Akdemir	8	0	0	0	0
	Dere	10	0	0	0	0
	Pınarlar	17	0	0	0	0
Pülümür	Merkez	10	0	0	0	0
	Balpayam	7	0	1	1	14
	Dağyolu	12	5	0	5	42
	Kırmızıköprü	25	10	4	11	44
	Üçdam	5	1	0	1	20
<b>Toplam</b>		<b>399</b>	<b>110</b>	<b>64</b>	<b>137</b>	<b>34</b>

Kaynak: Stichting Nederland-Koerdistan (1995:63).

2003'te, devletten maaş alan 60.000'e yakın köy korucusunun olduğu dönemde, Tunceli'de yalnızca 386 korucu vardı (Jongerden, 2007). 1994'te Türk ordusunun PKK'nin potansiyel kırsal kaynaklarını azaltmayı amaçlayan mücadelesinin doruk noktasında bölgeden hemen hiç köy korucusu toplanmamıştır (Stichting Nederland-Koerdistan, 1995). Yukarıda belirtildiği gibi, bu koşullar bölgeyi çevrenin tahribine özellikle maruz bırakmıştır. Tunceli'de köylerin yıkılması, orman yakma ve köy korucularının varlığı hakkında şunlar yazılmaktadır:

“İlin güney bölgesi operasyonlardan daha az zarar görmüştür. Çemişgezek ve Pertek ilçeleri etnik açıdan az çok karmadır ve kültürel olarak tam anlamıyla Dersim'in [Tunceli] parçası sayılmaz. Her iki yerde de korucusu olan en az bir köy mevcuttur; bu bölgede istisnai bir durumdur bu. Muhtemelen Dersimlilerin isyankârlıklarıyla malul ünlerinden ötürü Tunceli'nin başka bir yerinde köy korucusu toplama yönünde herhangi bir çaba bile görülmemiştir” (Stichting Nederland-Koerdistan, 1995: 20). 1994'te ordu Temmuz ve Ağustos aylarında başlayıp birkaç ay devam eden orman yangınlarına ek olarak o sonbahardaki köy boşaltmalarını da içine alan bir operasyon dalgası başlattı (Stichting Nederland-Koerdistan, 1995). Tablo 2'de Tunceli ilinde zarar gören köy ve ormanların dökümü sunulmuştur. 'Bölgeyle yakın ilişkileri' olan 'kulağı delik' bir Türk siyasetçisi bu dönemde ormanların %25'inin yangında yok edildiğini açıklamaktadır (Stichting Nederland-Koerdistan, 1995: 21).

Resmi nüfus verileri (Tablo 3) Tunceli'deki köy boşaltma sorununu ortaya koymada faydalıdır çünkü bu verilerin nüfus değişimini daha az çarpıcı kılma çabası içinde çarpıtıldığını söylemek güçtür. Tablo 3'te 1990 ve 2000 arasında Tunceli kırsalında yaşayan toplam insan sayısının yarıdan biraz fazla kalarak tüm bölgenin kırsal alanlarında nüfusun muazzam ölçüde azaldığı açıkça görülmektedir. Diğer taraftan, kent nüfusu bazı yerlerde önemli ölçüde artarak ortalamanın biraz üstüne çıkmıştır. Bu değişimleri bütününde *zorunlu kentleşme* eğilimi olarak yorumluyoruz. Kırdaki yaşayanlar kentsel alanlarda hayatlarını başlangıçtaki cemaat ilişkilerine görece benzer kurmuştur. Tersini durumda, Tunceli'nin dışındaki şehirlere, ya batıya (mesela Ankara ve İstanbul'a) ya güneye (mesela Adana ve Mersin'e) taşınmaya karar vermişlerdir (Jongerden, 2007).

**Tablo 3: 1990-2000 yılları arasında, Tunceli'de nüfus değişikliğinin, köy boşaltmalarıyla karşılaştırılması**

BÖLGE	1990 Nüfus verileri			2000 nüfus verileri			Nüfus değişimi %			Boşaltılan Köyler %
	Toplam	Kent	Kırsal	Toplam	Kent	Kırsal	Toplam	Kent	Kırsal	
Tunceli	38.013	24.513	13.500	30.323	25.041	5282	-20	2	-61	31
Çemişgezek	12.559	3397	9162	9773	3685	6088	-22	8	-34	bilinmiyor
Hozat	11.643	4606	7037	9143	6589	2554	-21	43	-64	61
Mazgirt	21.041	3751	17.290	12.957	2707	10.250	-38	-28	-41	19
Nazimiye	7392	2401	4991	5604	2915	2689	-24	21	-46	bilinmiyor
Ovacık	15.316	3647	11.669	8522	5909	2613	-44	62	-78	46
Pertek	18.475	5428	13.047	13.199	5737	7462	-29	6	-43	bilinmiyor
Pülümür	9145	3056	6089	4063	1893	2170	-56	-38	-64	31
<b>Toplam</b>	<b>133.584</b>	<b>50.799</b>	<b>82.785</b>	<b>93.584</b>	<b>54.476</b>	<b>39.108</b>	<b>-30</b>	<b>7</b>	<b>-53</b>	<b>34</b>

**Tablo 4: Tunceli'de 1990-95 yılları arasında ekili tahıl alanlarında yıllık azalma (hektar olarak).**

Tahıl	1990	1995	Azalma %
Buğday	35.282	28.000	21
Arpa	11.837	9.000	24
Mercimek	21.300	15.000	30
Nohut	4485	2710	40
Fasulye	610	520	15
<b>Toplam</b>	<b>73.514</b>	<b>55.230</b>	<b>25</b>

Kaynak: Tunceli Sendikalar Platformu (1996).

Tunceli şehri ve üçra ilçelerinde yerinden edilenler kendi isteklerine bırakılmıştır. Kırsal nüfusu hem şehir yakınlarında hem de kırsal alanda kentsel tip-te iskân bölgelerine yerleştirme planları yapıldı (Stichting Nederland-Koerdistan, 1995: 21). Ne var ki, bu planların çoğuna hiç kaynak sağlanmadı; ancak köy yıkımları sebebiyle kırsal nüfus kırını terk etmeye ve hayatını kentsel alanlarda yeniden kurmaya mecbur bıraktıktan sonra gerçekleştirildiler (Jongerden 2007). Tunceli ilinde yalnızca 'Afet Evleri-Kandolar Mahallesi' diye adlandırılan, Ovacık ilçe merkezinin dışında kurulan bir proje hayata geçirildi. Bu proje sadece 80 barakayı kapsıyordu; bu sayı yerinden edilen kişilerin toplam sayısına kıyasla son derece önemsiz kalmaktadır. Tunceli ilinde 1990'larda kırsal nüfus yarıya indirildi ve bu indirilen nüfus sayısı 40.000 kişiyi buluyordu, sadece Ovacık'ta bu sayı 9.000 kişi civarındaydı (Tablo 3).

Nüfus sayımı verilerinin, görgü tanıklarından toplanan (insan hakları ihlalleriyle ilgili) veri toplamından elde edilen kayıtlı köy boşaltma rakamlarıyla karşılaştırılması, kırsaldan göçün, kayıtlı boşaltma oranını sistematik biçimde geçtiğini ortaya koymaktadır.<sup>10</sup> Bu sonuç köy boşaltmalarının büyük kısmının burada kullanılan veri gruplarına dâhil edilmemiş olabileceğine işaret ediyor. Görgü tanıklarının köy boşaltmalara olduğundan az değinmesi ve bunun her halükarda kaynakların tahribatı konusunda da geçerli olması muhtemeldir, dolayısıyla böyle bir durumun örnek olay incelememiz açısından önemli içerimleri bulunmaktadır.

**Tablo 5: Tunceli'de 1990-95 yılları arasında meyve ağaçlarındaki azalma**

AĞAÇ	1990	1995	Azalma %
Armut	86.180	66,713	23
Ayva	18.150	5330	71
Erik	16.115	13,830	14
Elma	69.250	56,980	18
Kayısı	25.500	20,470	20
Kiraz	20.620	16,660	18
Şeftali	3640	3190	12
Vişne	14.860	12.060	19
<b>Toplam</b>	<b>253,955</b>	<b>195,233</b>	<b>23</b>

Kaynak: Tunceli Sendikalar Platformu (1996).

İstatistikî veriler açısından yerel kaynakların ordu tarafından tahrip edilmesinin etkisini gösterebilecek başkaca kaynak, Tunceli Sendikalar Platformu tarafından yayımlanan rapordur (Tunceli Sendikalar Platformu, 1996). Bu rapor 1990 ve 1995 arasında yıllık mahsul alınan alanın ve meyve ağaçlarının çeyreği oranında azaldığını (Tablo 4 ve 5), büyükbaş hayvan sürüsünün ise yarıdan çoğunun eksildiğini işaret etmektedir (Tablo 6). Aynı kaynağa göre, izleme, ağaç dikme ve kontrollü ağaç kesimi gibi orman işletme faaliyetleri köy boşaltmalardan dolayı askıya alınmıştır. Yerel nüfusun süregiden operasyonlar yüzünden yanmış ve yanmakta olan alanlara gitmesi yasaklanmıştır. Öte yandan, güvenlik güçleri kaçak ağaç kesimine izin vermekten geri durmamıştır. Üstelik devlet yetkilileri bu bölgede orman yangınlarını durdurmak için herhangi bir adım atmamıştır.

**Tablo 6: Tunceli'de, 1990-95 yılları arasında hayvan sayılarındaki azalma**

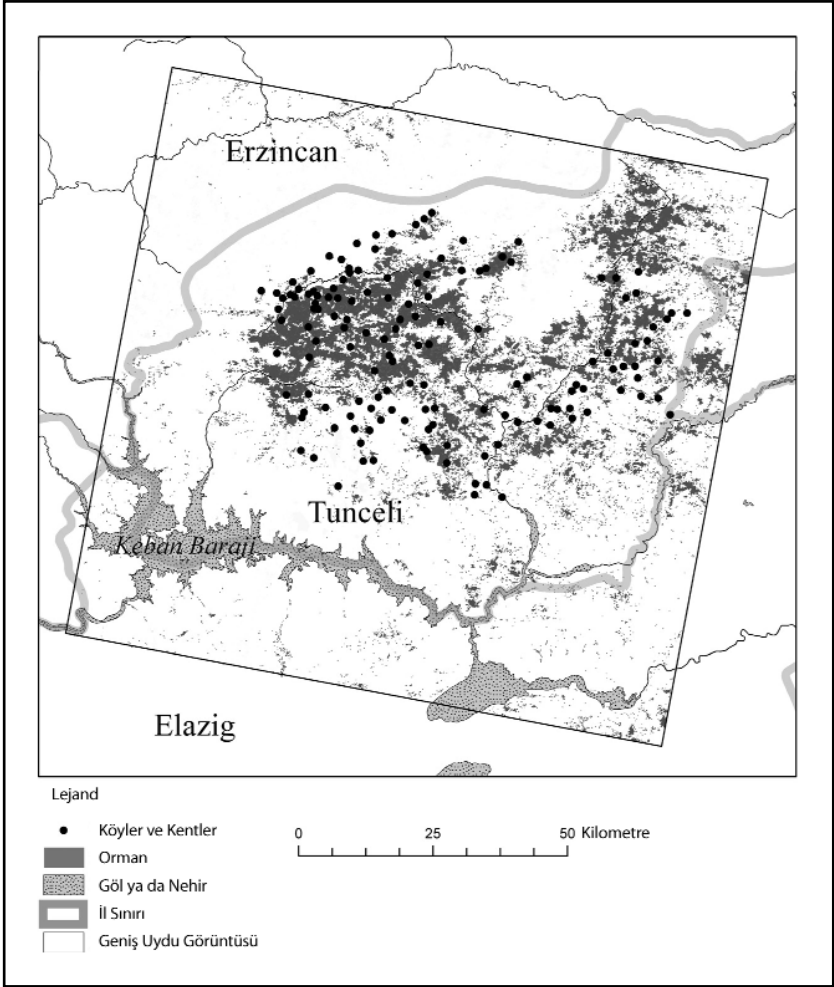
HAYVAN	1990	1995	Azalma %
Koyun	453.500	192.531	58
Keçi	226.236	75.512	67
Sığır	71.871	34.950	51

Kaynak: Tunceli Sendikalar Platformu (1996).

Şimdiye kadar belirtildiği üzere, burada aktarılan olaylar sırasında ve bu olayların hemen ertesine Tunceli'yi ziyaret etmek güçtü. Sahada doğrudan gözlem yaparak insan hakları ihlali iddialarını doğrulamaktan acizdik. Bu müşkül bölgede orman ve diğer arazi yangınlarının yarattığı tahribatı genişlemesine güçlendirmek ve incelemek için uzaktan algılamaya dayalı metodolojiyi uygun bir tercih haline getirmektedir. Görgü tanıklarının anlatımları ve yukarıdaki istatistikî kaynaklardan edinilen bilgi uzaktan algılanan görüntülerin kullanılmasına dayanak sağlayabilir. Tahrip edici eylemlerde yangının kullanılması uzaktan algılamayı daha da uygun bir yöntem kılmaktadır. Zira yanmış alanlar uydu görüntülerinde kolayca tespit edilebilmektedir.

Çoğu durumda, uzaktan algılama orman yangınlarının belirli insanlarca belirli maksatlarla başlatıldığını dolaysızca doğrulamakta kullanılamaz. Bizim örneğimizde, yanmış alanların *mevcudiyetini* saptamak Türk ordusunu sorumlu tutmaya yeterli değildir. Bütün Türkiye'de orman yangınları sıklıkla insan kontrolünden kaçan tarım yangınları olarak meydana gelmektedir (Bilgili 2001; Kurtulmuşlu ve Yazıcı, 2003). Bununla beraber, bölgeye aşına iki tarım uzmanının kendileriyle yaptığımız görüşmede belirttiği gibi Tunceli'de yangının nadiren kullanıldığına, hiç şüphesiz standart tarım pratiği olmadığına dikkat etmek önemlidir. Şu halde, 1993-1994 sonrasında uydu görüntülerinde yanmış alanla yaygın bir şekilde karşılaşılsa, kırsal nüfusun ortak toprak işletme pratiğinin sonucu dikkatsizlikle yangına sebep olduğuna ihtimal verilmeyecektir.

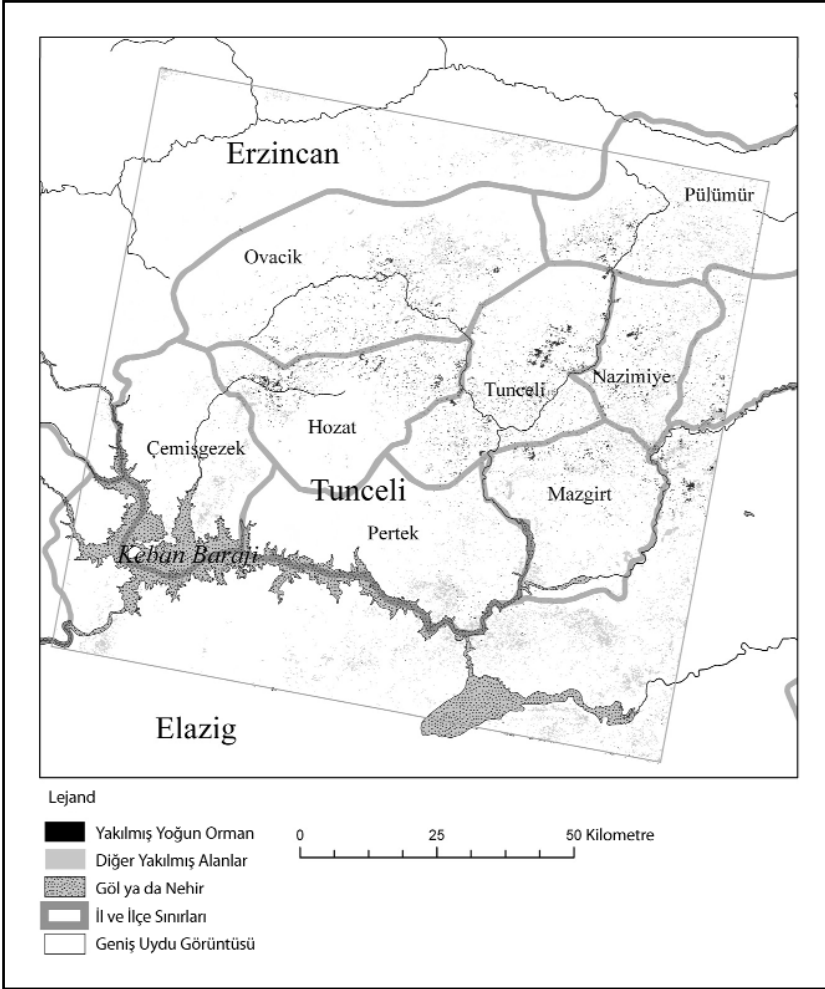
10- Yaptığımız karşılaştırma boşaltılmış ve boşaltılmamış köylerdeki ortalama nüfus büyüklüğünün aşağı yukarı aynı olduğunu varsaymaktadır.



Bu kısımda sunduğumuz bilgiye dayalı olarak, uzaktan algılama teknolojisiyle edinilen verilerle test edeceğimiz birkaç hipotez geliştirmemiz mümkündür. Tanıkların aktarımları yanmış ormanların (ve diğer alanların) varlığı ve yaygınlığını ortaya koyabilecek kadar kesinse, bunun kanıtı uydu görüntülerinde açıkça görülebilecektir. Keza genel gözlem örneklerinin doğrudan gözlemlerle belli ölçüde coğrafi (konumsal) bir uyum sergilemesi gerekir. Ayrıca söylendiği üzere hayvan sürülerindeki azalmanın ve belli otlak alanlara sınırlı erişimin 1993-1994 sonrası meraların tedricen çalılık araziye dönüştüğünü göstermesini umabiliriz. Aynı zamanda çatışmadan kaynaklı olarak bazı bölgelerin kullanılamamasıyla sürülerin belli yerlerde toplaşmasından ötürü aşırı otlatmaya ve toprağın bozulmasına rastlanabilir (Nikaragua'yla karşılaştırma için bkz. Jetten ve de Vos, 1994).

#### 4. Uzaktan Algılama ve Uzamsal Analiz Metodolojisi

Çatışma öncesi ve çatışma sonrası ormanlık alanın kapsamını karşılaştırabil-



mek için 2 Landsat-5 Thematic Mapper görüntüsü seçildi. Bu görüntülerin uzamsal çözünürlüğü 30 x 30 m (piksel boyutu) idi. İlk görüntü Ağustos 1990'da alınmıştı ve ordunun strateji değişikliğinden (1991) hemen önceki durumu yansıtıyordu. İkinci görüntü Ekim 1994'te alınmıştı; 1994 yazında orman yangınlarının bildirilmesinden hemen sonraki durumu gösteriyordu (Stichting Nederland-Koerdistan, 1995). Bu inceleme için her iki görüntünün de Tunceli ilinin yaklaşık %95'ini kapsayan kuzeydoğu kısmı kullanıldı. (Şekil 2 ve 3'de görüntülerin analiz edilen kısımları sergilenmektedir.)

Uydu görüntülerinin yorumlanması, arazi kullanımını tanımlayan kategorilerin<sup>11</sup> bu kullanıma işaret eden spektral profiller<sup>12</sup> temelinde görüntüdeki piksellere atanmasını gerektirir. Normal saha çalışması koşulları altında görüntü işleme öncesinde arazi kullanımına ilişkin veriler üzerinde birçok nokta-

11- Coğrafi bilgi sistemlerine ilişkin literatürde "sınıf" olarak geçmektedir. (ç.n.)

12- Bu kullanımları ayırmak için kullanılan renklerin tayf dağılımları. (ç.n.)

da doğrudan gözlem yapılır. Arazi kullanımına ilişkin coğrafi referanslı bu gözlemlerin bir kısmından belirli bir görüntüye referansla sınıflandırma yazılımını 'eğitmek' için faydalanılır. Bu işlem sınıflandırılmış bir görüntünün üretilmesinde kullanılan sınıflandırma algoritmasına parametreler tanımlar. Sonrasında, sahadan edinilen verinin (başka noktalarda arazi kullanımına ilişkin gözlemler) diğer bir kısmı sınıflandırılmış görüntünün kesinliğini değerlendirmek için kullanılır. Uydu görüntü sınıflandırmasında saha referanslı verinin kullanılması 'yer doğrulama' olarak da bilinir. Açıkça söylemek gerekirse, araştırılan alana erişim zorlukları düşünüldüğünde bu yöntem mevcut incelemede kullanılamaz. Bu yüzden, 'yer doğrulama'dan edinilen bilgiye alternatif olarak uydu görüntülerinin yorumlanmasına, yani, başka değişik kaynaklardan elde edilen niteliksel veriye başvurulmuştur. İncelemeyi yanan alanlara odaklanmanın avantajı bunların kendilerine özgü, diğer arazi örtüsü türlerinden çok farklı spektral profiller sergilemelerinden ötürü genellikle kolayca tespit edilebilmeleridir.

Ayrıca sürü hareketinin kısıtlanmasına bağlı olarak özellikle köylerin yakınında aynı anda otlakların çalılık araziye dönüştüğü ve toprağın bozulduğu hipotezimizi test etmek için diğer arazi örtüsü kategorilerini ayırtırmaya çalıştık. Farklı türlerde verilerin bir araya getirilmesiyle inceleme alanı hakkında bütünlüklü bir izlenim ve peyzajın kesitleri hakkında detaylı bilgi edinilebildi.

Bunun gerçekleştirilmesine bölgeden insanlarla yapılan görüşmeler yardımcı oldu. Bir antropologun yardımıyla Hollanda'daki Dersimlilerin kurduğu bir köy derneğine ulaşıldı.<sup>13</sup> Derneğin dört üyesiyle üç odak grup görüşmesi yaptık. Görüşme yapılan kişiler Türkiye'den Hollanda'ya 1980'de göçmüştü. Bağlantıya geçilen grubun bilgisi Tunceli içinde ve çevresindeki Dersim cemaatine ilişkin kültürel, tarihsel ve siyasal yönleri de barındırıyordu. Bu grubun Tunceli'yle sıkı bir bağı vardı; bize bilgi verenlerden biri bölgeyi 1996, 1998 ve 2001'de ziyaret etmişti. Bölgedeki arazi kullanımına dair konuşmalara yardımcı olması için topografik haritalar ve burada tasvir edilen uydu görüntülerinin çıktılarını kullanıldı. Katılımcılar kendi görsel malzemeleleriyle katkıda bulunarak görüşmeyi daha da zenginleştirdiler. Bölgenin fotoğrafları çıplak toprağı, kayaları, moloz akıntısını, nehir kenarlarını, nehirleri ve dereleri, ormanları göstererek görüntülerin yorumlanmasına fayda sağladı.

Bunların yanı sıra, raporlar ve bölgede yapılan video çekimine ulaşıp bunlar yorumlandı. Bir maden şirketinden alınan bilgi görüntülerdeki (Tunceli ve Kopdağ Projesi) kireçtaşı ve tortul fliş kaya oluşumlarını yorumlamayı kolaylaştırdı. Görüntülerde tanımlanabilir tarım arazisi şekillerinin bulunması bu arazi örtüsünü tasnifini oluşturmaya yardım etti.

Edinilen bilgiye dayanarak seçilen alanların sınıflandırılması, böylelikle arazi kullanımını sınıflarına ilişkin denetlenmiş bir sınıflandırma yöntemini (ERDAS 8.4 kullanarak) benimseyerek tüm görüntüyü sınıflandırmada kullanılabilecek spektral profilleri verdi.<sup>14</sup> Tanımlanan alan her iki görüntüde de tanımlanan belli başlı arazi örtüsü türlerinden, 1994 Ekim'inde alınan ikinci görüntüde görülen bulutlar ve gölgeden, yanmış alandan oluşmaktadır. Yanmış orman olduğu varsayılan alanlarla ormanlık arazi olarak tahsis edilmemiş, yanmış



alan olduğu varsayılan kısımlar arasında da bir ayrıştırma yapıldı. Arazi kullanım türleri ve yanmış alanlara ilişkin spektral profilleri literatürden edinilenlerle doğrulandı ve bunların neredeyse aynı oldukları, dolayısıyla bizim prosedürlerimizi ve elde ettiğimiz sonuçları geçerli kıldığı ortaya çıktı.

Bu görüntü sınıflandırması yöntemi yalnızca geniş biçimde tanımlanan arazi tahsis tipleri için güvenilir sonuçlar vermiştir. Sözgelimi seyrek ormanlık bitki örtüsü, ağaçlı fundalık ve otlak alandan oluşan karma peyzajlarda güvenilir bir şekilde ayrıştırma yapmak imkânsızdır. Daha iyi bir uzamsal veya zamansal çözünürlüğe sahip görüntülerle ve daha iyi saha verileriyle daha hassas ayrımlar mümkün olurdu. Bununla beraber alışlageldik incelemelerde çoğunlukla benzer sınıflandırma sorunları görüldüğü belirtilmelidir.

1994'te alınan, sınıflandırılmış görüntü yanmış alanların büyüklüğünü bulgulamak için kullanıldı. Görüntüleri karşılaştırarak 1994'te yanmış görünen alanların 1990'daki görüntüsü üzerinde arazi kullanımına ilişkin tasnif oluşturulmuştur. Bu sayede yanmış orman ve ormanlık olmayan yanmış alanı birbirinden ayrıştırmak mümkün olacaktır. Tanık anlatımlarında orman yangınlarının öne çıkmasından ötürü böyle bir ayırım kullanışlı olmuştur. Orman yangınları bu incelemede kullanılan verilerde ayrı olarak raporlanıp kodlanmıştır.

Coğrafi Bilgi Sistemleri (CBS) yazılımı Arcinfo 7/8, uzaktan algılanan verilerle Stichting Nederland-Koerdistan tarafından hazırlanan rapordan (1995) edinilen verileri karşılaştırmak için kullanıldı. Rapordan alınan veriler atıfta bulunulan köylerin konumlarıyla ilişkilendirilerek coğrafi referansları çıkarıldı. Ne var ki, bu köylerin koordinatlarını edinmenin beklenenden çok daha zor olduğu ortaya çıktı. Kartografik verilerin bulunması için dikkate değer bir çaba sarf edildikten sonra 1:100.000 ölçekli, ayrıntılı bir topografik Rus haritasına ulaşılabildi.<sup>15</sup> Bu haritada kullanılan projeksiyonu belirleyemediğimiz için köyleri doğrudan coğrafi referansları çıkarılmış görüntüler üzerinde dijital verilere dönüştürmeyi tercih ettik. Yerleşimlerin konumları uydu görüntüsünde hem topografik ve jeomorfolojik özellikleri hem de uydu görüntüsünün renk göstergeleri kullanılarak belirlenmiştir. Bu incelemeye 143 köy örneklemini dahil edilmiştir. Bu sayı Stichting Nederland-Koerdistan raporunda bahsedilmeyen ama uydu görüntüsünde açıkça görülen, topografik haritada yer alan 30 köyü de içine almaktadır. Kalan 113 köyden 53'ü raporda hem orman yangınından hem evlerin yıkılmasından kaçanlar olarak listelenmiştir; 40 vakada yangın, 20 vakada evlerin yıkıldığı bildirilmiştir.

Uydu görüntülerinden tespit edilen orman yangınları Stichting Nederland-Koerdistan raporunda tarif edilen olaylarla karşılaştırılmıştır. (1) Kayda geçen

- 
- 13- Bir köy derneği aynı yerden gelen (aynı coğrafi kökeni paylaşan) göçmenleri yeniden bir araya getirir, yarıdışmayı ve kültürel dayanışmayı öngörür (Hersant ve Tourmarkine, 2005; Çelik, 2005). Türk işçilerinin göç etmesini takiben Hollanda'da ve Batı Avrupa'nın diğer ülkelerinde köy dernekleri kurulmuştur.
- 14- Görüntü işlemedeki ön uygulamalar görüntüden görüntüye geometrik düzeltme, radyometrik düzeltme ve görüntüden görüntüye radyometrik normalizasyon işlemlerini kapsamaktadır (van Hoes ve Klaasse, 2001).
- 15- SK-IMPEX Moscow Anonim Şirketi, *Russia Glavnoe Upralenie Geodezii i Kartografii pri Sovete Ministrov SSSR*, J-37-18, J-37-19, J-37-20, J-37-30, J-37-31, J-37-32, J-37-42, J-37-43, J-37-44 no.lu sayfalar. 1:100,000 Ölçek. 1970-94.

**Tablo 7: İki uydu görüntüsü için üzerinde çalışılan arazi türleri ve büyüklükleri (piksel olarak).**

SINIF TANIMI	1990	1994
Orman	67.096	9616
Kalıntılar	33.921	33.921
Su	204.327	204.327
Taş ya da çıplak toprak*	115.925	54.136
Kent arazisi ya da çıplak toprak**	437.547	61.141
Alan tipi (a) (nadasa bırakılmış?)	7.221	5.821
Alan tipi (b) (nadasa bırakılmış?)	2.083	5.151
Alan tipi (c) (mera)	8.034	20.657
Nehir kıyısı	7.590	7.994
Dağınık bitki örtüsü	29.394	30.879
Bulut	-	22.896
Gölge	-	9.444
"Yoğun" şekilde yanmış (muhtemelen orman)	-	2.739
"Hafif" şekilde yanmış (muhtemelen orman olmayan alan)	-	2.153

\* Yapay renklendirilmiş(False Color) RGB-473 görüntüsünde mavi olarak görülüyor.

\*\* Yapay renklendirilmiş(False Color) RGB-473 görüntüsünde pembe olarak görülüyor.

orman yangını görülen köylerle (2) evlerin yıkıldığı köyler ayrıştırılarak görgü tanıklarının aktarımları incelenmiştir. Araştırma, bir köyün çevresindeki orman yangınlarının varlığını değerlendirebilmek için uydu görüntüsü köy merkezinden 1,2 km. yarıçap içinde (452 hektarlık bir daire) minimum 4,5 hektar (%1) yanmış orman gözüktüğü durumlarda köyü yanmış orman alanı olarak tanımlamıştır. İnsan hakları ihlallerine ilişkin verilerin yalnızca köylerin doğrudan çevresindeki orman yangınlarını içerdiği düşünülürse, bu yaklaşım makul bir yöntem olarak benimsenmiştir (Stichting Nederland-Koerdistan, 1995).

### 5. Örnek Olay İncelemesinin Bulguları

Kullanılan prosedür hem 1990'da hem 1994'de tüm inceleme alanının %10,3'lük yüzeyini orman olarak sınıflandırmıştır (Tablo 8).<sup>16</sup> 1990'a ait görüntüde yanmış alan gözlemlenmemiştir. Bu bilgi, normal koşullar altında bölgede yangına ender olarak başvurulduğunu gösteren ek kanıttır. Buna karşın, 1994'te inceleme alanının %0,8'i yanmış orman tarafından kaplı olduğu görülmüştür (1990'da orman, 1994'te 'ağır biçimde' yanmış). Bunun anlamı, 1994 Ekim'inden önceki dönemde tüm ormanların %7,5'inin (yaklaşık 110 km<sup>2</sup>) yanmış olmasıdır.<sup>17</sup> Bu yazıda daha önce değindiğimiz üzere bir Türk siyasetçinin ormanların %25'inin yandığı tahmini, tüm Tunceli bölgesine atıfta bulunduğu şeklinde yorumlanırsa fazla bulunabilir. Yine de köylerin 1,2 km. yarıçapında yer alan ormanların %26,6'sının yanmış olarak sınıflandırılması ilgi çekicidir. Şu halde, yerel geçim kaynakları açısından en çok kullanılan ormanlar açısından bakıldığında %25 tahmini kayda değer bir kesintiye sahiptir.

Yanmış ormanlara nazaran daha fazla yanmış, ormanlık olmayan alan bulun-

muştur. Yüzeyleri 520 km<sup>2</sup>'yi bulmaktadır. Ormanlık olmayan yanmış alan özellikle yanmış orman alanların yakınında görülmektedir; bu açıdan ikisine de ortak bir nedensellik atfedilebilir (Şekil 2 ve 3). Ormanlık olmayan alanlarda yangınların görülmesi harman ve meyve bahçelerine zarar verilmesine bağlanabilir. Şüphesiz tanıklar o dönemde harman ve meyve bahçelerinin yakıldığını bildirmektedir; Tunceli'de bu yıllarda meyve bahçelerindeki azalmaya dair delillere yukarıda değinilmiştir (Tablo 5).

Yangın ve başka tür tahribatların rapor edildiği köylerde bu gibi olayların rapor edilmediği yerlere veya hiçbir bilginin elde edilemediği köylere kıyasla (krş. A ve B kategorisindeki köylerle C ve D kategorisindekiler, Tablo 9) görece daha fazla yanmış orman alanı görülmüştür. Buna dayanarak, görgü tanıklarının anlatımlarında belirtilen kaynak tahribatının aldığı tüm coğrafi biçimin uzaktan algılanan veriyle doğrulandığı sonucuna varabiliriz. Hiç orman yangını bildirilmemiş bölgelerde bu kadar yanmış alanın bulunması toplanan verinin hayli güvenilmez olduğunu göstermektedir. Şüphesiz bu olayın gözlemlenmemiş olması böyle bir şeyin var olmadığı anlamına gelmez. Kanıt yokluğu olumsuz bir kanıtı delalet etmez; süküttan ikrar çıkarmanın burada yeri yoktur. Öncelikle, literatürde kaydedilmiş orman yangınları ile uzaktan algılama yoluyla belirlenenler arasındaki uyumsuzluk tam da tanıkların aktarımlarında eksik kalan noktalara değinmektedir. İnsan hakları raporlarındaki köy boşaltmaya ilişkin veriler ile yukarıdaki resmi nüfus sayım verileri arasındaki karşılaştırma da insan haklarına ilişkin veri gruplarının eksik kalabildiğini göstermektedir.<sup>16</sup> Verilerin güvenilir olmayışıyla ilgili ikinci muhtemel sebep, insan haklarına ilişkin veri gruplarındaki noksanlığın dışında, bölgedeki köyleri adlandırmadaki muğlâklığa bağlı olarak coğrafi referansların hatalar barındırabilmesidir. Pek çok yer aynı ada sahiptir, tüm köyler modern bir ada ve Ermeni, Türk, Kürt veya Zaza kökenli gelenek bir ada sahip olmak üzere en az iki ada sahiptir (Stichting Nederland-Koerdistan, 1995).

Aslına bakılırsa, her ne kadar üç ilçe (Çemişgezek, Nazımiye ve Pertek) dışarıya yoğun bir göç vermişse de, buradaki insan hakları ihlallerine ilişkin hiç veri yoktur (Tablo 3). Uzaktan algılama yoluyla edinilen veriler Nazımiye'deki kontrgerilla faaliyetinin sonuçlarının ilin kuzey yarısında güneyde konumlanan diğer iki ilçede gerçekleşenlerden çok daha ağır olduğunun habercisidir. Bu durum Stichting Koerdistan-Nederland'ın (yukarıda alıntılanan) kuzeydeki ilçelerin güneydeki ilçelerden daha fazla etkilendiği yönündeki açıklamasını desteklemektedir. Gerçi birçok ilçe için görgü tanıklığının yokluğundan ötürü bu açıklama tüm yönleriyle doğrulanmaya muhtaçtır. Kuzey-güney fark-

16- Sayılar iki görüntünün tüm kesişim alanı için verilmiştir.

17- Görüntünün çok küçük bir oranı (%0,04'ü) "hafif" yanmış *ormanlıdır*. 1994 yılına ait görüntünün spektral profillerine dayanarak, bu oranın 1990'da alınan görüntüde ormanlık olmayan alan olduğu sanılmaktadır (Tablo 6). Bu alan bir sonraki analizde ormanlık olarak kullanılmayan yanmış alanın bir bölüme dâhil edilmiştir.

18- İnsan hakları ihlallerinin ve/veya gözlem kapsamında veri olmadığının (mesela, gözlemcilerin varlığı/yokluğu/zaman ve uzamda tek tek konumlanışlarının) gözlemlenmesi, gelecekte bu sorunun bertaraf edilmesine yarar sağlayıp bu çalışma alanında bütünüyle jeo-uzamsal yaklaşımların kullanılmasına destek olabilir.

lılığı dış göç oranlarında da aşikârdır: Güney ilçeler en düşük orana sahiptir.<sup>19</sup> Bir bütün olarak alındığında bu bulgu toplam şiddet ve tahribat seviyelerinin ilin kuzeyi ve güneyi arasında farklılık sergilediğini ortaya koymaktadır. Kuzey ilçeleri daha ayrık bir Alevi-Kürt kimliğine sahipken, güneydekilerde (Çemişgezek ve Pertek) nüfusun bir oranı Sünni olup kendini Türk addeder. Kuzeyde geniş ormanlar bulunmasının rol oynamış olması da mümkündür.

Görgü tanıklarının anlatımlarına dayanarak kaydedilen yangın vakalarının kuşkusuz hepsi olmasa da, çoğu (%60'ı; Tablo 9'da A kategorisi) uydu görüntüsüyle doğrulanmıştır. Anlatımlarda belirtilmesine rağmen doğrulanamayan şaşırtıcı ölçüde yüksek sayıda orman yangını, yangından bahsedilen köyün 1,2 km. yarıçapının dışındaki ormanlara ya da 4,5 hektardan az alanı etkileyen orman yangınlarına atıfta bulunuyor olabilir. Görgü tanıklarından edinilen verilerdeki yangınlardan yalnızca köyün civarındaki yangınların kast edilmesine karşın, uzaktan gözlem yapıldığında, bilhassa da sıfır duman gözlemlendiğinde ve yangın gözden ırak kaldığında (Tunceli'nin dağlık coğrafyası buna elverişli bir ortam sunar) belirtilen yangın yeri isabetsiz olabilir. Çok sayıda yangının merkezi köy yakınlarında görülmeyip, bunların sınırları içinde kalan küçük köylerin yöresinde görülmesidir.<sup>20</sup> Aynı şekilde, bölgede orman yangını görülen köy olarak sayılması için civarında en az 4,5 hektar alanın yanmış olması kıstasının tanık gözlemlerinden beklenebilecek bir koşul olmadığı açıktır. Sözelimi, bu tür bir değerlendirme başarısız olmuş bir yakma girişimi veya erken hız kesmiş bir yangın için geçerli olabilirdi.

Burada sunulan sonuçlara bakıldığında, tahrip edildiğini ama orman yakmaya uğramadığını söyleyen köylerden %85 kadarı aslında orman yangınına maruz kalmıştır (Tablo 9'daki B kategorisi). Bu bilgi, köy çevresinde evleri yıkmanın, orman (aynı zamanda fundalıkları ve tarlaları) yakmayla neredeyse el ele gittiğini göstermektedir. Kaldı ki bu yangınlar rapor edilmemiştir. Bu oranın tek başına orman yangınlarına ilişkin kesin gözlemlerle ortaya çıkarıldığında (Tablo 9'daki A kategorisi) daha bile fazla olması dikkat çekicidir. İşin doğrusu, kullanılan metodolojiye bakıldığında, orman yangınlarına ilişkin müspet ifadelerden evlerin yıkıldığı (orman yangını gözlemlenmemesinin) bilgisinin, yangının varlığı hakkında daha güvenilir bir kanıt olduğu görülmüştür. Köylerin yıkılması her zaman muntazaman çevrelenmiş bir uza-

**Tablo 8: Uydu görüntüsünün analiz edilmiş kısmının arazi örtüsü sonuçları**

Arazi örtüsü	1000 hektarda	%
Hem 1990 hem 1994 yıllarında orman olarak kalan alanlar	141	10,3
1990'da orman olup, 1994'de yoğun bir şekilde yakılmış alanlar	11	0,8
1990'daki diğer araziler olup 1994'te hafif ya da yoğun şekilde yakılmış alanlar	52	3,8
1994'teki bulutlar ve gölgeler	77	5,6
Diğer	1087	79,4
Toplam	1369	100

**Tablo 9: Uydu görüntüsünün sınıflandırma sonuçlarıyla görgü tanıklığı raporlarının karşılaştırılması**

Köy kategorisi	Bu kategoride yer alan toplam köy*	Uydu görüntüsüne göre her köy kategorisinde yakılmış ormanların bulunduğu köylerin sayısı**
A. Yakın çevresi civarında orman yangını (diğer türlü köy tahribatları dâhil ya da değil) rapor edilen köy	40	24 (%60)
B. Evlerin yıkıldığı rapor edilmiş olup, orman yangını rapor edilmemiş köy	20	17 (%85)
C. Görgü tanıklığı bilgilerine göre köyün boşaltıldığı fakat bir yangın ya da başka türlü bir tahribat bilginin olmadığı köy	53	22 (%42)
D. Köy hakkında herhangi bir görgü tanıklığı yok, bu yüzden yangını ya da tahribatı onaylayan ya da yalanlayan veri yok	30	8 (%27)

\* Stichting Nederland-Koerdistan'dan (1995), toplam 143 köy.

\*\* Köy merkezinin 1,2 km civarında, 4,5 hektardan büyük olup yakılmış orman alanı olarak tanımlanmıştır.

ma atıfta bulunmaktadır ama orman yangınlarını tespit eden saha gözlemleri yukarıda belirttiğimiz gibi daha az uzamsal doğruluğa veya kesinliğe sahip olabilir.

Gelgelelim, boşaltılan köylerde başka şiddet eylemlerinin varlığı ileri sürüldüğü halde, orman yangınlarının bu köylerin çoğunda (Tablo 9'daki B ve C kategorileri birlikte ele alındığında köylerin %54'ünde) neden dile getirilmediğini (uydu görüntülerine dayalı deliller yangınların en fazla boşaltılan köylerde gerçekleştiğini göstermektedir) açıklamaya hâlâ ihtiyaç vardır. Bir açıklama, ormanların boşaltma tamamlandıktan sonra ateşe verilmesi olabilir. Köylüler sırf orada olmadıkları için yangını görmediler; yakma aşamasında olanları gözlemlemesi için arazide az sayıda kişi veya yalnızca güvenlik görevlileri bırakılmıştır. Bu durum bilerek gözleme stratejisinin planlı bir sonucu olabilir. Zira ordu pirojenik<sup>21</sup> faaliyetlerinin gerçek kapsamını saklamayı tercih edecektir.

19- Köy düzeyinde etnik kompozisyonun gelecekte mevcut olması halinde bu konu daha detaylı olarak analiz edilebilir. (Türkiye'de nüfus kayıtları ve pasaport/kimlik kartı detayları gibi resmi kayıtlarda etnisite bilgisi yoktur.)

20- Gelecekte insan hakları örgütlerinin bu iddiaları kaydetmekle kalmayıp belirli bir iddianın dile getirilmesi sağlayan gözlemlere dair verileri de (gözlem türü, yeri ve konumu) kayıt altına alması tavsiye edilebilir. Bunun yapılması gözlem türüne (yalnızca duman görülmesi, vb.) ve gözlem yapılan konumdan gözlemlenen alanın görülebilirliğine bağlı olarak gözlemin doğruluğunu değerlendirmede CBS metodlarının kullanılmasına imkân tanıyabilir.

21- İngilizce pyrogenic, ateşe sebep olan, ateş oluşturucu. (ç.n.)

Son olarak, iki görüntünün niteliksel karşılaştırması otlak, seyrek bitki örtüsü ve fundalık alanlarda artışa işaret etmektedir. Bu artış ya toprağın incelediğimiz dönemin başında tahribattan etkilenip şimdi yenilendiğini ya da bunun otlak kullanımının azalmasıyla (belki toprağı kullananların göç etmesinden ya da bölgeye erişimin güvenlik güçlerince engellenmesinden dolayı) geliştiğini göstermektedir. Bu incelemede benimsenen yöntemler aracılığıyla köylerin yanındaki toprak bozulmasını (sürü hareketlerindeki sınırlamaların başka bir varsayımsal sonucu) net bir şekilde tespit edebilmemiz mümkün olmamıştır.

## 6. Tartışma ve Sonuçlar

Analizimiz görgü tanıklarına ait anlatımların ve uzaktan algılama yoluyla edinilen verilerin aynı genel uzamsal modeli sergilediğini göstermiş ama aynı zamanda arazide yapılan gözlemlerin uzam ve zaman açısından belirli sınırlamalara maruz kaldığını ortaya çıkarmıştır. Bölgede yerleşim yerleri yakınında daha yoğun olarak yapılan gözlem, orman yangınından etkilenen toplam alanın olduğundan fazla tahmin edilmesine yol açmış, bununla birlikte köy boşaltmalar sonrasındaki gözlem eksikliği orman yangınından etkilenen köy sayısının olduğundan az ifade edilmesini getirmiştir. Keza insan hakları raporundaki verilerin resmi nüfus verileriyle karşılaştırılması, görgü tanıklarından toplanan verilerde geçen köy boşaltmaların azımsandığını göstermiştir. Nüfus verileri ile uzaktan algılama yoluyla edinilen veriler sahada gözlem bilgisinin yetersiz kaldığı belirli bölgelerde ek kanıt sağlamış, inceleme bölgesinin kuzey ve güney kısımları arasında tahribat yoğunluğundaki farklılıkları doğrulamaya imkân tanımıştır. Değişik tiplerde verinin bir uzam çerçevesinde yan yana getirilmesi şiddet ve tahribatın etkisini daha gelişkin bir şekilde değerlendirmeye izin vermiştir.

Şu halde, Tunceli özelindeki örnek olay incelemesi önemli ölçüde kaynak tahrip edildiği iddiasını doğrulamaya inandırıcı kanıt sağlamıştır. Bu incelemede belgelenen tahribat bölgede uluslararası koruma altına alınmış ormanın da dahil olduğu ekolojik değerlerde kayda değer kayba yol açmış, insanları terke zorlayarak geniş bir nüfusu önemli geçim kaynaklarından mahrum bırakmıştır. Böyle keskin değişimlerin ekonomik etkisi muhtemelen kırsal alanlarla sınırlı kalmayıp, kendisini besleyen ekonomik bir iç bölgenin önemli kısmından yoksun olan, bazı durumlarda yoksullaşmış kırsal nüfusu absorbe etmek zorunda kalan kent bölgelerine de uzanmıştır.

İki bulgu 1990'ların başında ordunun gittiği strateji değişikliği hakkındaki yorumumuza ek kanıt sağlamıştır: (1) Yerleşim yerlerindeki yanmış orman alanının sahip olduğu oranın iskân edilmeyen alanlardakilerden daha yüksek olması, (2) köy boşaltmanın çoğunlukla orman yakmayı da beraberinde getirmesi. Ordunun kırsal nüfusla PKK savaşçıları arasındaki alanı ayırıp açarak savaşın cereyan ettiği uzamı aktif bir şekilde dönüştürmeye çabaladığını ileri sürdük. 1990'ların başında ve bundan önce, PKK savaşçıları yerleşim yerleri yakınında, köylerden çeşitli ihtiyaçlarını karşılayabildikleri, aynı zamanda bitki örtüsünün sunduğu korumadan yararlanabildikleri ormanlarda saklandılar. Geçmişe dönüp bakıldığında, yeni askeri stratejinin gerçekte istenen sonuca ulaştığı açıktır. 1990'ların ilk yarısında köy boşaltmalarından ve kaynak tahri-

batından sonra gerilla hücreleri meskûn yerlerde yaşamaya ve daha çok hayatta kalabilecekleri bir hayat mücadelesi geliştirmeye mecbur kaldılar (Pamukoğlu, 2003). Bu yüzden, kırsal yerleşim yakınlarında yanan ormanlar, sosyal alanların bu şekilde ayrışmasının son derece açık, somut ifadesi olmuştur.

Bu inceleme jeo-uzamsal veri ve araçların silahlı çatışma hakkında vaka özelindeki incelemelerin nesnellüğünü arttırabildiğine örnektir. Uydu görüntüleri bölgedeki askeri müdahalenin görünür etkisini belirlemede nesnel ve kesin bir yol sunmuştur. CBS kullanarak uzamsal bir çerçevede farklı veri grupları arasında hassas bir şekilde ilişki kurup karşılaştırmak mümkün olmuştur. Takip edilen yaklaşım insan hakları aktivistlerine tanık anlatımlarının doğrulayacak yeni araçlar sağlamanın yanı sıra, savaş zamanı kaynak tahribatına yönelik değerlendirme yapmada akademik araştırma yürüten kişilerle ortaklık geliştirme fırsatı sunabilir (de Vos ve d., 2008, ayrıca bkz. <http://shr.aas.org/geotech>). Çatışma araştırmalarında takip edilen jeo-uzamsal yaklaşımın etnografik saha araştırmasını tamamlayan hakiki bir değere sahip olabilir. Kaynak tahribatı hakkında arazide mümkün olandan daha kesin bir sayısal bilgi üretmekle kalmadık, çatışmaya ilişkin yorumumuzun spesifik yönlerine daha fazla destek de sağlayabildik. Arazi kullanımındaki değişim hakkındaki bir araştırmada, uzaktan algılama yoluyla edinilen verinin belli bir bölgeyle uzun süreli ilişki içindeki etnografaları dahi şaşırtabildiği görülmüştür (Guyer ve Lambin, 1993). Jeo-uzamsal analizle ayrıntılı saha araştırmasının bileşimi savaş zamanında olup biten (netameli) olaylar hakkındaki bilgi arayışında daha güçlü sonuçlar üretebilmesinden ötürü bu mümkün olduğu her yerde ve her zaman denenmelidir (krş. için Turner, 2003). Ne var ki bu inceleme bunun mümkün olmadığı durumlarda, inceleme altındaki bölgede fiziksel olarak bulunmadan da silahlı çatışma sırasındaki eylemlerin sonuçları hakkındaki ayrıntılı veri üretilip analiz edilebileceğini ortaya koymuştur. Dolayısıyla, jeo-uzamsal veri ve araçlar çatışma araştırmalarında uygulanabilir bir yol olarak vakaya özgü bir yaklaşım benimsenmesini desteklemektedir.

*İngilizceden çeviren: Pınar Şenoğuz*

## Kaynaklar

- Aker, A. T., Çelik, B., Kurban, D., Ünalın, T. and Yüksekler, D. 2005. *Türkiye’de Ülke İçinde Yerinden Edilme Sorunu: Tespitler ve Çözüm Önerileri*. İstanbul: TESEV.
- Álvarez, M. D. 2003. “Forests in the time of violence: conservation implications of the Colombian war”, *Journal of Sustainable Forestry* 16 (3/4): 47–68.
- Ball, P. 2001. “Making the case: The role of statistics in human rights reporting”, *Statistical Journal of the United Nations Economic Commission for Europe* 18 (2–3): 163–173.
- Baral, N ve Heinen, J. J. 2005. “The Maoist people’s war and conservation in Nepal”, *Politics and the Life Sciences* 24 (1–2): 2–11.

- Barkey, H. ve Fuller, G. E. 1998. *Turkey's Kurdish Question*. Boston: Rowman & Littlefield Publishers.
- Bilgili, E. 2001. "Fire situation in Turkey". *FAO, Global Forest Fire Assessment 1990-2000*, Forest Resources Assessment Working Paper 055. URL: [www.fao.org/docrep/006/ad653e/ad653e69.htm](http://www.fao.org/docrep/006/ad653e/ad653e69.htm)
- Biswas, A. K. 2000. "Scientific assessment of the long-term environmental consequences of war", J.E. Austin ve C.E. Bruch (der), *The Environmental Consequences of War: Legal, Economic and Scientific Perspectives*. Cambridge: Cambridge University Press, 303-315.
- Bozarslan, H. 2004. *Violence in the Middle East: From Political Struggle to Self-sacrifice*. Princeton: Markus Wiener Publishers.
- Buhaug, H. 2007. "The future is more than scale: a reply to Diehl and O'Leary", *Geopolitics* 12 (1): 192-199.
- Buhaug, H. ve Lujala, P. 2005. "Accounting for scale: measuring geography in quantitative studies of civil war", *Political Geography* 24 (4): 399-418.
- Chuvieco, E. 1999. *Remote Sensing of Large Wildfires in the European Mediterranean Basin*. Berlin: Springer. URL: Chuvieco, 1999
- CIA. 1986. *Kurdish Areas in the Middle East and the Soviet Union*. Haritaya şu adresten ulaşılabilir: <[www.lib.utexas.edu/maps/middle\\_east\\_and\\_asia/kurdish\\_86.jpg](http://www.lib.utexas.edu/maps/middle_east_and_asia/kurdish_86.jpg)>.de Jong, W., Donovan, D. ve Abe, K. 2007. *Extreme Conflict and Tropical Forests*. Heidelberg: Springer.
- de Vos, H., Jongerden, J. ve van Etten, J. 2008. *Images of War: Using Satellite Images for Human Rights Monitoring*. Disasters (EarlyOnline).
- Değer, M. E. 1977. *CIA, Kontrgerilla ve Türkiye*. Ankara: İmge.
- Devlet İstatistik Enstitüsü. 1990. Nüfus Genel Sayımı, Ankara.
- Devlet İstatistik Enstitüsü. 2000. Nüfus Genel Sayımı, Ankara.
- Dudley, P., Ginsberg, J. R., Plumptre, A. J., Hart, J. A. ve Campos, L. C. 2002. "Effects of War and Civil Strife on Wildlife and Wildlife Habitats", *Conservation Biology* 16 (2): 319-329.
- Fırat, G. 1997. "Sozioökonomischer Wandel und Etnische Identität in der Kurdisch-Alevitischen Region Dersim". *Bielefelder Studien zur Entwicklungssoziologie Band 65*, Saarbrücken: Verlag für Entwicklungspolitik Saarbrücken.
- Fjeldså, J., Álvarez, M. D., Lazcano, J. M. ve León, B. 2005. "Illicit Crops and Armed Conflict as Constraints on Biodiversity Conservation in the Andes Region", *AMBIO: A Journal of the Human Environment* 34 (3): 205-211.
- Gleditsch, N. P. 1998. "Armed Conflict and the Environment: a Critique of the Literature", *Journal of Peace Research* 35 (3): 381-400.
- Guyer, J. I. ve Lambin, E. F. 1993. "Land Use in an Urban Hinterland: Ethnography and Remote Sensing in the Study of African Intensification", *American Anthropologist* 95 (4): 839-859.
- Halperin, M. 1974. *Bureaucratic Politics and Foreign Policy*. Washington, DC: The Brookings Institution.
- İnsan Hakları İzleme Örgütü. 1995. *Weapons Transfer and Violations of the Laws of War in Turkey*. Washington, DC: Human Rights Watch İmset, İ.G. 1995. *The PKK: Freedom Fighters or Terrorists? American Kurdish Information Network*. Washington, DC. URL: <http://kurdistan.org/Articles/ismet.html>.
- İnsan Hakları Derneği. 1996. *Yakılan / Boşaltılan Köyler ve Göç*. İstanbul.
- Jetten, A. ve de Vos, H.J. 1994. "Bomen Voor de Vogels, Land Voor de Mensen: Het Landbouwfront, Agro-ecologische Zonering en Agrarische Ontwikkeling in Zuid-oost Nicaragua. H. J. de Vos ve S. Vellema (der), *Tot op de Bodem içinde. Vijf Opstellen over Landdegradatie, Ontbossing en Sociale Verhoudingen*. Wageningen, Leerstoelgroep Technologie en Agrarische Ontwikkeling, Studium Generale.
- Jongerden, J. 2007. *The Settlement Issue in Turkey and the Kurds: An Analysis of Spatial Politics, Modernity and War*. Leiden; Boston: Brill Academic Publishers.
- Jongerden, J., Oudshoorn, R., Laloli, H., 1997. *Het Verwoeste Land, Berichten van de Oorlog in Turks-Koerdistan*. Breda, Uitgeverij Papieren Tijger.
- Kemal, Y. 1995. "Campaign of Lies". *Der Spiegel* 2. URL: [www.xs4all.nl/~tank/kurdish/htdocs/lib/yasar\\_kemal.html](http://www.xs4all.nl/~tank/kurdish/htdocs/lib/yasar_kemal.html).
- Kocher, M. 2004. *Human Ecology and Civil War*. Yayınlanmamış Doktora Tezi, Siyaset Bilimleri Şikago Üniversitesi.



- Korf, B. 2006. "Cargo cult science, armchair empiricism and the idea of violent conflict", *Third World Quarterly* 27 (3): 459-476.
- Kurtuluşlu, M. ve Yazıcı, E. 2003. "Management of forest fires through the involvement of local communities in Turkey". *FAO, Community-Based Fire Management: Case Studies from China, The Gambia, Honduras, India, the Lao People's Democratic Republic and Turkey* içinde. Rome: FAO. URL: [www.fao.org/docrep/006/ad352t/AD352T08.htm#P0\\_3](http://www.fao.org/docrep/006/ad352t/AD352T08.htm#P0_3).
- Kürt İnsan Hakları Projesi. 2002. *Internally Displaced Persons: The Kurds in Turkey*. Londra: Kürt İnsan Hakları Projesi. (bkz. (Türkçesi) Kürt Göçü: Ülke İçinde Göç Ettirilen İnsanlar, Kürt İnsan Hakları Projesi, İstanbul: Senfoni, 2003).
- O'Lear, 2005. "S. Resource Concerns for Territorial Conflict", *GeoJournal* 64 (4): 297-306.
- Özdağ, Ü. 2003. *The PKK and Low Intensity Conflict in Turkey*. Ankara: Frank Cass. (bkz. Türkiye'de Düşük Yoğunluklu Çatışma ve PKK, İstanbul: 30k, 2005).
- Pamukoğlu, O. 2003. *Unutulmalar Dışında Yeni Bir Şey Yok, Hakkari ve Kuzey Irak Dağlarındaki Askerler*. Ankara: Harmoni.
- Price, S. V. 2003. *War and Tropical Forests: Conservation in Areas of Armed Conflict*. New York: Food Products Press (Haworth Press).
- Prins, E. 2008. "Use of Low Cost Landsat ETM+ to Spot Burnt Villages in Darfur, Sudan", *International Journal of Remote Sensing*. 29 (4): 1207-1214.
- Raleigh, C. ve Hegre, H. 7-8 Mart 2005. *Introducing ACLED: an Armed Conflict Location and Event Dataset*. Paper presented to the Conference on "Disaggregating the Study of Civil War and Transnational Violence," University of California Institute of Global Conflict and Cooperation, San Diego, CA.
- Richards, P. 2005. "New War: an Ethnographic Approach". P. Richards (der.), *No Peace No War, An Anthropology of Contemporary Armed Conflicts* içinde, Oxford: James Curry and Ohio University Press, 1-21.
- Richards, P. and Ruivenkamp, G. 1997. *Seeds and Survival: Crop Genetic Resources in War and Reconstruction in Africa*, Roma: IPGRI.
- Roth, J. and Taylan. 1981. *K.Die Türkei - Republik Unter Wolfen*. Bornheim: Verlag Lamuv.
- Sperling, L. 1997. "The Effects of the Rwandan War on Crop Production and Varietal Diversity: a Comparison of Two Crops", *AgREN Network Paper* 75: 19-30.
- Sperling, L. 2001. "The Effect of Civil War on Rwanda's Bean Seed Systems and Unusual Bean Diversity", *Biodiversity and Conservation* 10 (6): 989-1009.
- Steinberg, M. K., Height, C., Mosher, R. ve Bampton, M. 2006. "Mapping Massacres GIS and State Terror in Guatemala", *GeoForum* 37 (1): 62-68.
- Stichting Nederland-Koerdistan. 1995. *Forced Evictions and Destruction of Villages in Dersim (Tunceli) and the Western part of Bingöl, Turkish-Kurdistan, September-November 1994*. Stichting Nederland-Koerdistan, Amsterdam. URL: [www.let.uu.nl/~martin.vanbruinessen/personal/publications/Forced\\_evacuations.pdf](http://www.let.uu.nl/~martin.vanbruinessen/personal/publications/Forced_evacuations.pdf).
- Şahan, T. ve Balık, U. 2005. *İtirafçı: Bir JİTEM'ci Anlattı*. İstanbul: Aram.
- Tomes, R. R. 2004. "Relearning Counterinsurgency Warfare", *Parameters* 34: 16-28.
- Tunceli ve Kopdağ Projesi, tarihsiz. URL: [www.mmaj.go.jp/mmaj\\_e/project/mece/tunceli.html](http://www.mmaj.go.jp/mmaj_e/project/mece/tunceli.html) (İnternet sitesi yayından kaldırılmıştır).
- Tunceli Sendikalar Platformu. Ekim 1996. "Tunceli Sendikalar Platformun Raporu, İlimizin sorunları: Dersim", *Tunceli Kültür ve Dayanışma Derneği Yayın Organı*, 2 (4): 17-26.
- Turner, M. D. 2003. "Methodological Reflections on the Use of Remote Sensing and Geographic Information Science in Human Ecological Research", *Human Ecology* 31 (2): 255-279.
- Uluslararası Af Örgütü. 1996. *No Security without Human Rights*. Londra: Uluslararası Af Örgütü.
- van Eten, J. 2004. "Changes in Farmers' Knowledge of Maize Diversity in Highland Guatemala, 1927/37-2004", *Journal of Ethnobiology and Ethnomedicine* 2 (12).
- van Hove, E. and Klaasse, A. 2001. *Images of War: an Analysis of War-related Land Use Changes by Integrating Expert Knowledge and Remote Sensing*. Thesis Report GIRS-2001-30, Wageningen University.
- White, P. 2000. *Primitive Rebels or Revolutionary Modernizers? The Kurdish National Movement in Turkey*, London; New York: Zed.
- Yüce, M. C. 1999. *Doğu'da Yükselen Güneş*. Ankara: Zed.

